

恵庭商工会議所  
役員・議員並びに会員の皆様へ

恵庭商工会議所

恵庭市内景況（マインド）調査へのご協力のお礼について

毎々、標記調査にご協力を頂きまして、誠にありがとうございます。つきましては、前回調査の集計結果概要について、以下の通りご報告申し上げます。詳細やご不明な点等がございましたら、商工会議所（Tel 34-1111：経営支援課）までお気軽にお問合せください。

サンプル数の状況

調査年月	調査数	回答数	商業	工業	建設業	サービス業
R2.4月	140	84	20	32	16	16
		[60.0%]	23.8%	38.1%	19.0%	19.0%

(注) ※ DI値（景況判断指数）について

DIとは、ディフュージョン・インデックス (Diffusion Index) の略で、「増加」・「上昇」・「好転」したとする企業割合から、「減少」・「低下」・「悪化」したとする企業割合を差し引いた値です。

$DI = (\text{増加} \cdot \text{好転などの回答割合}) - (\text{減少} \cdot \text{悪化などの回答割合})$

【業況・採算：(好転) - (悪化) 売上：(増加) - (減少)】

～ 本件に関する  
お問い合わせ先 ～

※ 印刷の不鮮明等がございましたら、  
お気軽にお問い合わせください。

〒061-1444

恵庭市京町80番地

恵庭商工会議所 経営支援課

TEL 34-1111番

FAX 34-0133番

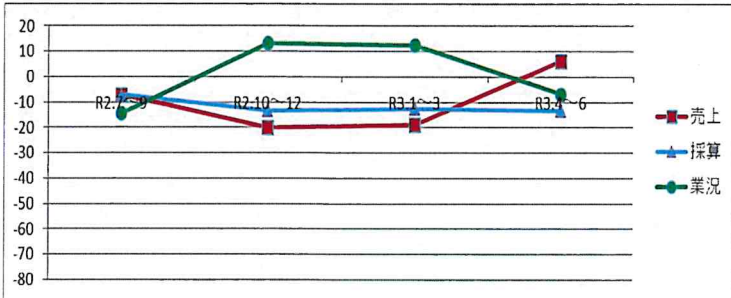
Eメール

eniwacci@eniwa-cci.or.jp

恵庭市内 産業別DI 令和2年4月～12月実績、令和3年1月～3月見通し

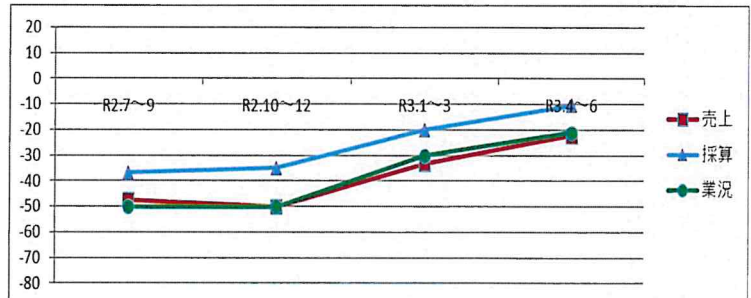
建設業

	実績	実績	実績	見通し
	R2.7～9	R2.10～12	R3.1～3	R3.4～6
売上	-7.1	-20	-18.8	6.3
採算	-7.1	-13.3	-12.5	-13.3
業況	-14.3	13.3	12.5	-6.7



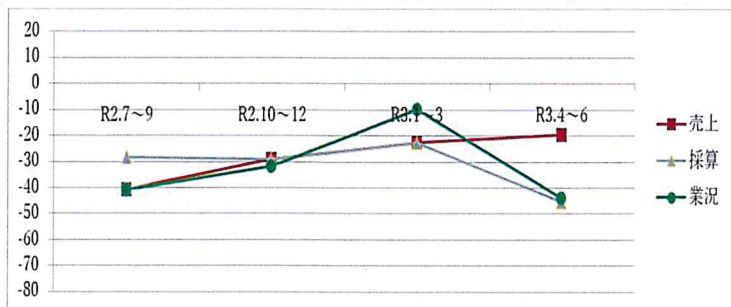
商業

	実績	実績	実績	見通し
	R2.7～9	R2.10～12	R3.1～3	R3.4～6
売上	-47.4	-50	-33.3	-22.2
採算	-36.8	-35	-20	-10.5
業況	-50	-50	-30	-21.1



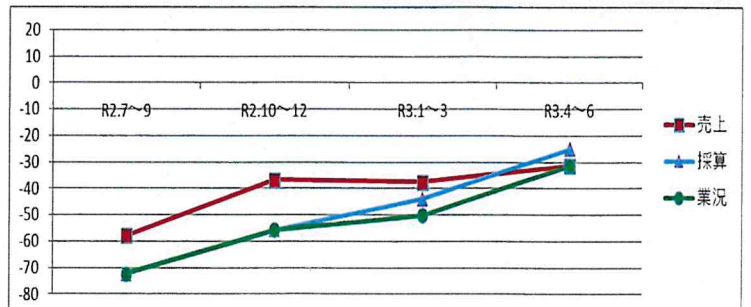
工業

	実績	実績	実績	見通し
	R2.7～9	R2.10～12	R3.1～3	R3.4～6
売上	-40.6	-29	-22.6	-19.4
採算	-28.1	-29	-22.6	-45.2
業況	-40.6	-31.6	-9.7	-43.8



サービス業

	実績	実績	実績	見通し
	R2.7～9	R2.10～12	R3.1～3	R3.4～6
売上	-57.9	-36.8	-37.5	-31.3
採算	-72.2	-55.6	-43.8	-25
業況	-72.2	-55.6	-50	-31.3



～ 自由記述ご回答 ～

《R3年1月～3月の実績：昨年と比べて》

【建設業】

- ・ 建築業者もこれからです。従って会社はなおさらです。

【製造業】

- ・ 新ライン稼働による。
- ・ 2020年4月1日に吸収合併したため、販売形態、資金繰り等の会社経営を大きくした。
- ・ 外食産業の影響が大きくなっています。
- ・ 新型コロナウイルスの世界的な蔓延により、当社の販売先である携帯電話市場も大きく影響を受け、それにより受注数量が減少した
- ・ 業種としてコロナなどの影響を受けずに済んでおり、第4四半期は減収減益ながら年間通期では増収増益を確保できた。
- ・ 昨年からの量販店における巣ごもり需要が継続されている。
- ・ 購買意欲の低下を予想していたが、影響は最小限に推移となったと思われる。政府の金融施策を活用し、資金繰りは好転
- ・ 輸入材の入手が困難になっております
- ・ コロナの影響による鉄・木材の値上げが15%～20%、輸入材2×4は材料がないので国内木材も値上げ。
- ・ コロナウイルスの影響は、ほとんど無いが、注意している。

【卸売業】

- ・ 3月の受注が予測を大きく上回り、前年対比113%となりました。仕入単価及び送料負担は今後増加傾向となり不安材料の一端です。

【小売業】

- ・ 飲食業がコロナの影響により受注量が少なくなりました。
- ・ 先行が見えない状況が続いています。
- ・ 建設業関連の受注が減少（コロナの影響だと思われる。）

【サービス業】

- ・ 三密を避けての営業体制づくりが大変。
- ・ 万が一従業員が感染した場合、取引先にも迷惑が掛かるので体温を測る、混雑した場所にはいかない、手洗い、消毒などに気を付けています。長引けば売り上げにも影響が出るかもしれません。
- ・ 昨年と比べてみますと、やはり低下しています。

～ 自由記述ご回答 ～

《R3年4月～6月の見通し：昨年と比べて》

【建設業】

- ・4月から始まったばかりでまだはっきり言ってわかりません。4月に幼稚園の塗り替えが入っていましたので大変助かりました。
- ・人の動きが止まると好転には向かないです。
- ・先が読めず不安な状況です。

【製造業】

- ・来道者減、イベント自粛による(コロナ禍)
- ・質問が大変わかりにくく回答しづらい。善処願いたい
- ・2020年4月1日に吸収合併し、販売形態、資金繰り等、会社経営を大きく変更したことが起因。
- ・緊急事態宣言の影響による観光客の減少や集中対策期間延長の影響が大きかった。
- ・昨年に引き続き受注数量が低迷している状況が続いている。
- ・コロナの先行きが読めないため民間の設備投資が減少方向。
- ・北海道新幹線関連工事などの受注が増加している半面で技術者不足が顕在化している。事業の安定的な継続のためにも人材確保と育成に注力したい
- ・量販店是对前年が落ちるとして対策を打って出ているが中、追従できていないのが現実。今まで通りにはいかないため新商品投入などの対策が急務。
- ・新型コロナウイルス感染が拡大した場合は、購買力が冷え込む可能性を懸念している。
- ・今後、設備投資に影響が出てくるかも
- ・コロナウイルスの影響を受けていない産業が北海道にもあると思います。その産業のデータを見てみたいです。

【卸売業】

- ・4月は前年対比135%と好調なのですが、5～7月の3か月は例年大口受注に乏しく、現在の受注見込みも前年割れです。

【小売業】

- ・好転の材料がなく見通しが暗い。
- ・クレジットカードを推進している。
- ・コロナ流行の中、売上の半分以上を占めた高齢者の外出がなくなり、お店に元気が出ません。早くコロナが終わりますように…。
- ・コロナでコンテナ船が入ってこない。オートバイかつ新車が入ってこない。
- ・コロナの影響で来店者は依然減っていますが、年度末予算が昨年より多かった気がします。

【サービス業】

- ・感染対策強化中です。
- ・コロナウイルスの影響は直接はないようですが、このまま長引けば財政難となり公共事業及び設備投資等が減ればさらに売り上げが減少する見込みです。また世代交代で従業員の減少も売り上げ減の要因となりそうです。